



帝王切開ママの教室

本日のプログラム



1. 自己紹介
2. 帝王切開 麻酔について（合併症等）
3. 入院中のスケジュール
4. 入院時の持ち物
5. 妊娠中の異常と緊急時の受診について
6. バースプラン
7. 質疑応答



帝王切開の準備



明日、自分が手術を受けるんだと
イメージをしながら聞いていただけると
より安心につながると思います

帝王切開を主体的に捉え、
出産を満足のいくものにしましょう



帝王切開出産とは…

- 出産には経膣分娩と帝王切開の2種類
→帝王切開は出産方法の選択肢の一つ

帝王切開も経膣分娩も
赤ちゃんが今生まれようと決めて出てくるのは
同じです。

どんな形でも、お母さんと赤ちゃんが
力を合わせて迎えるお産です。



帝王切開出産を選択する理由

→経膈分娩には母子にリスクが伴う！

子宮破裂の
危険性

- 帝王切開の経験がある
- 子宮の手術をしたことがある

赤ちゃんが、
分娩で
しんどくなる

- 逆子

出血の危険性

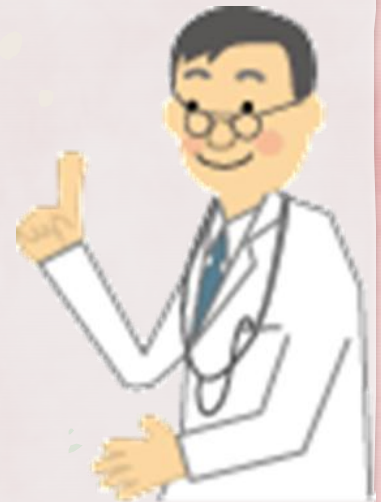
- 胎盤が子宮口にかかっている

赤ちゃんは、お母さんと自分にとって最良の方法を選択して生まれてきます。帝王切開での出産を選択するという事は赤ちゃんが安全な出産を待ち望んでいるという事です

腰椎麻酔について

腰椎麻酔とは、下半身だけ効く麻酔の方法です。
腰のあたりから針を使って 麻酔薬を入れます。
意識はそのままで、痛みだけを感じにくくするのが特徴です

術中は起きているので赤ちゃんの産声が聞こえます
痛みは感じませんが、押される感覚は少しあります



『初めてだとちょっと不安かもしれませんが
処置の間はスタッフがそばでしっかりサポートしますので
ご安心ください』



麻酔を受ける時の体の姿勢について



ベットの上で横向きになって
背中をぐ~っと丸めます
赤ちゃんを抱っこするようなイメージで
背中全体が猫の背中のように丸めましょう

スタッフが前から支えるので
安心して体を預けてください

★映像を見ていただきます





術後合併症について



術後合併症って…？



手術後は**安静**や**麻酔**によって、
合併症が起こる可能性があります。

ここでは、**起こりやすい合併症**と
その**予防**についてお話します。



深部静脈血栓・肺塞栓



• ロングフライト血栓症

長時間同じ体勢でいると、血管内に**血栓(血の塊)**ができやすくなります。手術後、初めて歩いた時に血栓がとびと肺血管につまり**呼吸困難、心肺停止**に至る事があります。

予防法は…?

弾性ストッキングの着用
間欠的空気圧迫法
手術翌日から離床



イレウス・腸閉塞

- ・麻酔によって腸の動きが鈍くなります。

予防法は…？

手術翌日から離床



床ずれ

• 床ずれ

長時間同じ体勢でいると、同じ部分に圧がかかり床ずれを起こすことがあります。

予防法は・・・？

約2時間ごとに

体の向きを変えます

動ける様になったら自分で

体の向きを変えましょう



尿意を感じにくい

- 手術後、尿意を感じにくくなる事があります。
尿意が無くても尿は膀胱に溜まっています。
溜まりすぎるとまれに膀胱破裂を起こすことがあります。

ポイントは…？

3～4時間ごとに
排尿を試みましょう。
おしっこの管が抜けた後、
尿が出ない場合はスタッフ
に教えてください。



頭痛

- 麻酔の影響で頭痛が起こることがあります。
- 頭痛がひどい場合は点滴をしたり、痛み止めを飲んだりする場合があります。スタッフと相談してください。



できるだけ水分は多めに摂取するように心がけましょう。

疼痛

- 手術後の疼痛に対して硬膜外麻酔をします。
- 背中にチューブを入れて麻酔の薬を持続的に入れます。
- 痛い時にご自身でボタンを押して追加で痛み止めが入ります。
- 手術翌日にチューブを抜きます。
- ロキソニンの内服（喘息の人は**禁**）
- 筋肉注射、座薬の使用

ご自身で痛み止めを追加できます。





入院前日

〈手術を受けるための準備〉

- 爪切り
- マニキュア、ジェルネイルネイル落とし
- 貴金属をはずす
- シャワー
- 診察



※手術当日の
朝6時以降**絶食**。
10時以降**絶飲**。



手術当日

<手術を受けるための準備>

- 胎児心拍モニター装着
- 手術着と弾性ストッキングの着用
- 点滴
- 除毛（手術室にて）

※手術開始時間1時間前に立会されるご主人は
病院に来てください。

※手術時間変更の場合もあり、常に連絡が取れる
ようにしててください。

※手術に立ち会われる場合はマスクをご持参
ください。

- 帝王切開当日の方の立ち合いはご主人のみ
- 帰室後2時間まで可



麻醉



赤ちゃんとの面会





入院中のスケジュール



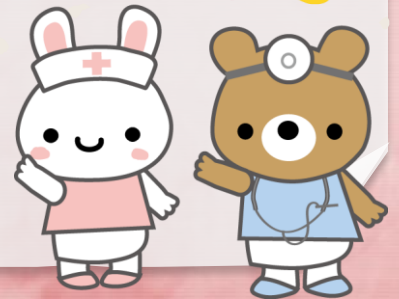


Happy
Birth Day

手術当日



赤ちゃんは
翌日まで保育器
に入ります。





手術当日

＜術後が安全安楽に過ごせるようにします＞

- 尿の管の挿入（麻酔後、手術室にて）
- 心電図モニターの装着
- 帰室後に間欠的空気圧迫法の装着

お母さんと赤ちゃんの状態が
良ければ、**赤ちゃん**と面会
できます！



手術後1日目

授乳の開始



赤ちゃんにおっぱいを吸われることでお母さんの体を元に戻してくれる働きがあります。
また、母乳育児を成功させるために
早期から頻回に授乳する事が大切です。

- 食事の開始
- トイレ歩行
- 体拭き
- 硬膜外麻酔の抜去
- 採血

手術後3日目



『24時間母児同室』の開始

当院は母乳育児推進病院です。

24時間の母児同室をしています。

母乳育児成功の鍵は

赤ちゃんが飲みたいときに飲ませることです。

同室をして赤ちゃんが欲しい時におっぱいをあげましょう。

※体調が良ければ**1日目**から母児同室できます。

- 創部の観察、エコー（2階 診察室13にて）
- シャワー



手術後4日目

- 沐浴指導
（動画を視聴してください）



- 採血

手術後5日目

- 沐浴実施
（希望される方は実際に赤ちゃんを
お風呂に入れていただきます。）



調乳指導：月 木

小児科診察：火・土曜日にしろやま赤ちゃん・子どもクリニックの小児科医による診察



手術後6日目

〈産後の経過を診させていただきます〉

- **診察・エコー**（2階診察室13診にて）
- 検尿
- 体重測定
- 退院指導（事前に動画視聴）



手術後7日目



〈退院の日〉

- **11時まで**に退院できるように準備をお願いします。
- 母子健康手帳をお渡しします。
忘れずにお持ち帰りください。



アロマトリートメント お祝いディナー

・月、水、金曜日に実施



・大人ディナー

入院時の必要物品

- 母子健康手帳、筆記用具

- ブラジャー

→パット付きのキャミソールでもかまいません。産後は乳房が大きくなるので、大きくて締め付けがなく、授乳しやすいものを選びましょう。

- 産褥ショーツ

- 外来で配布されるアロマ、ディナーの用紙

- 妊娠中処方されたお薬



病院で準備しているもの

- ・お産セット

→入院中はこの中にあるナプキンを使うので、新たに用意する必要はありません。

- ・赤ちゃんの衣類一式（オムツも含む）

- ・アメニティセット

- ・パジャマ、バスタオル、フェースタオル



😊 着た感じどんな感じ？



150cm ~



155cm ~



160cm ~



165cm ~



パジャマはフリーサイズ



入院時の必要物品

- ガーゼのハンカチ

→赤ちゃんの授乳のときに使用します。汚れやすいので、多目に準備して置いてください。一度ご自宅で洗濯してもってきてください。

- ストロー付きペットボトル

- 水やお茶

- アロマ、ディナー申し込み用紙

- 外来で処方されている薬

退院時に必要なもの

- 赤ちゃんの衣類

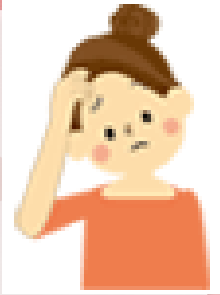
→必ず一度洗濯をしておいてください。

- チャイルドシート

→お車で帰る場合には、必ず着用して下さい。



妊娠中の異常①



<妊娠高血圧症候群>

こんな症状には気をつけましょう!!

- 視力が弱って、目がチカチカする
- 体がだるく、頭痛や、めまいがする
- 急に足や手のむくみがきつくなった
→グーパーすると握りづらい
指輪が外れない
足のスネを押さえると跡が残る

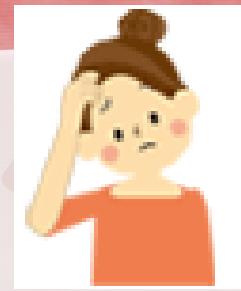


もし、この様な症状が現れたら・・・

横になって安静に!!

それでも症状がなくならなければ受診を!!

妊娠中の異常②



<切迫早産・早産>

37週(正期産)前に、子宮がお産に向けて準備をする

おなかが張る（1時間に4回以上）
下腹部がずっと痛い
性器出血がある
破水

こんな症状に注意してください!!

安全に帝王切開を迎えるためには切迫早産を予防することがとても大切です。

もし、この様な症状が現れたら・・・

すぐに受診を!!



緊急で入院する場合



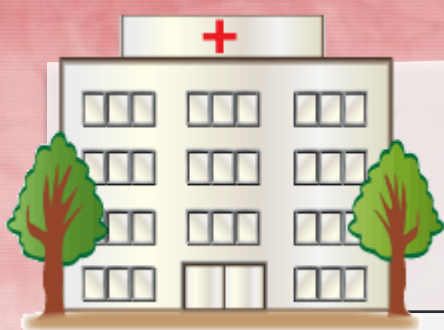
陣痛	安静にしているも 10分間隔のお腹の張りや痛みがある
破水	水っぽいおりものがあれば、破水の可能性もあるので、すぐに入院が必要です。 入浴やシャワーは禁止。清潔なナプキンをあてて受診して下さい
おしるし (出血)	淡い出血や赤いおりもの。
下腹部痛	突然の激しい腹痛
その他	<ul style="list-style-type: none">・月経以上の出血・帝王切開予定日までの頻回な腹緊・胎動の消失・発熱時・めまい、チラツキ、むくみがひどくなった時・医師より指示のあった方 など

状況次第では、**緊急帝王切開になる場合があります。**


適切な時期に、自分で判断して病院に連絡し、

入院できるようにしておきましょう。

入院する時期が分からなかったら、電話をして相談して下さい。



入院時の手続き方法

時間内入院	時間外入院
外来診療時間	外来診療時間以外、日曜日、祝日
手続き方法	
<p>受け付けで診察手続きをされた後、中待合室でお待ちください。</p> <p>☆陣痛開始、破水、出血などの場合は、主訴と帝王切開予定である旨を外来看護師にお申し出ください</p>	<p>病院に電話をかけてからお越しください。</p> <p>病院についたら、夜間出入り口のインターフォンを押し、病院にお越しください。</p> 

電話のかけ方

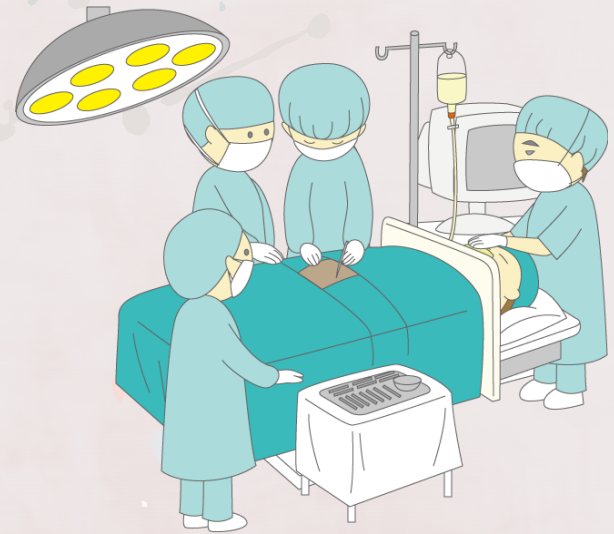


下記の項目を伝え、ご相談ください。

- ① 氏名
- ② 生年月日
- ③ 分娩予定日と帝王切開の予定日
- ④ 初産婦 or 経産婦
- ⑤現在の状況
 - ★陣痛の場合 開始時間 (●月×日▲時△時間~) (○分) 間隔
 - ★破水の場合 破水時間 (●月×日▲時△時間~)
 - ★出血の場合 出血時間 (●月×日▲時△時間~) 量や色、状態
- ⑥その他

バースプランについて

お産を自分らしく満足のいくものにするためにご家族と当院のスタッフでどのようなお産をしたいのか考えるお産の企画書です。



バースプランの一例



- 家族の立ち会い

- 赤ちゃんの産声を録音したい
(ご家族の方にしてもらいます)



- 血が苦手なので血液を拭いてから赤ちゃんと対面をしたい

- 生まれた時の赤ちゃんの写真やビデオを撮りたい
(ご家族の方にしてもらいます)



- 早期皮膚接触がしたい

お母さんと赤ちゃんの皮膚と皮膚の触れ合い。
お母さんの首元で実施します。



- 夫にもなるべく早く赤ちゃんを抱っこしてもらいたい

- BGMをかけて欲しい

- 手術中、静かにしてほしい

- 胎盤を見たい



- 術後なるべく早く赤ちゃんに授乳したい
- 術後早く母児同室をしたい



母児の状態に応じて希望されたバースプランでも
できないこともあります



里帰り出産について

帝王切開予定日より早く入院になる

可能性があります。遅くても

帝王切開予定日の6週間前までに

里帰りをしておきましょう。



〈留守中の準備〉

自分がいなくても大丈夫なように、

- ゴミ出しの日
- 貴重品の場所
- 上の子の服の場所、保育園や学校で必要なものの場所



など

家族に伝えておきましょう。

〈入院の準備〉

○入院時の交通手段○

平日、休日、昼間、夜間では交通事情が異なります。あらゆる場面を想定して、その時に慌てる事がないようにシュミレーションしておきましょう。

- 車??タクシー??
- 一緒に病院に付いてきてくれる家族は??
- 入院の物はどこに置いてある??
- 上の子は誰に預ける??



手術後のケア

手術の傷は

皮膚が引っ張られる
衣類との摩擦



が原因で赤く盛り上がる

傷あとケアは

テープを貼ることで目立つ
傷になることを予防できる



参考資料
アトファインを6か月使用