

産科 婦人科 漢方
浮田医院
だより



第 19 号

発行所：産科 婦人科 漢方
浮田医院

〒520-1214 滋賀県高島郡安曇川町末広3丁目28

TEL 0740-32-3751

FAX 0740-32-3795

http://www2u.biglobe.ne.jp/~ukita/

発行日：平成12年2月5日(土)

発行者：浮田 徹也



漢方薬のよさ
同病異治 (19)

同病異治



を「随証療法」と言います。
では、実例をお示しします。

52歳女性、「高血圧症」「頭痛」
で来院。赤ら顔。肥満型。右胸脇
苦満(季肋部の抵抗圧痛、圧迫感)、
心下痞硬(みぞおちの抵抗)、臍
上悸(臍の上方の動悸)、左腸骨



春を待ちわびる花ーフクジュソウ

窩に小さい抵抗圧痛、脈には力があり、舌は淡紅色、薄白苔が見られました。少しのことで腹が立ち、機械の唸るような耳鳴り、4日に1度の便通、足の冷えと腰痛を訴えました。そこで、柴胡加竜骨牡蛎湯十七物降下湯+サフランを処方し6カ月すると、180/100から150/80に血圧が下がり、耳鳴りもなくなってきました。

65歳女性、「高血圧」「頭痛」
で来院。血色不良。腹部は軟弱で、
胃内停水(心下部でジャブジャブ音
がする)、脈は弱く、舌は淡白色、
薄白苔が見られました。天気
の悪い日は体調がすぐれず、特に
頭痛に苦しむ。そこで、半夏白朮
天麻湯を処方したところ、2週間で
体調は改善し、3ヶ月で血圧も
170/110から140/90に下降しました。

72歳女性、「高血圧」「腰痛」
で来院。血色良好。腹部は下腹部
軟弱(臍下不仁)、上腹部弾力性
あり、臍傍に抵抗圧痛(瘀血)を
認め、脈は沈んで(沈)ゆっくり
(遅)、舌は暗紅色、無苔(亀裂
あり)、足の冷えと腰痛を訴えま
した。そこで、八味丸+サフラン
を処方し、2ヶ月すると、冷えも腰
痛もよくなり、180/100から150/90
に血圧も下がってきました。





18歳男性、「アレルギー性鼻炎」で来院。血色不良。腹部は柔らかく、胃内停水を認め、脈は浮で速く、舌は紅色で白苔が見られました。そこで、小青竜湯+茯苓(朝夕)、人參湯(眠前)を処方したところ、次第に症状改善してきました。

30歳女性、「アレルギー性鼻炎」で来院。血色良好。腹部は弾力があり、心下痞硬を認め、脈は浮で力があり、舌は紅色で薄黄苔が見られました。そこで、越婢加朮湯を処方したところ、鼻水も鼻閉もよくなりました。

40歳女性、「アレルギー性鼻炎」で来院。血色不良。腹部は柔らかく、胃内停水と膈上悸を認め、脈は遅く沈み、舌は淡白色で薄白苔が見られました。そこで、麻黄附子細辛湯を処方したところ、鼻水、鼻閉、倦怠感もよくなってきました。

72歳男性、「アレルギー性鼻炎」で来院。血色不良。腹部は柔らかく、胃内停水と両側腹直筋緊張を認め、脈は遅く、舌は暗紅色で無苔でした。そこで、小青竜湯+真武湯を処方したところ、鼻水、鼻閉、めまい感もなくなってきました。

45歳女性、「肩首の凝り」で来

院。血色良好(両頬紅潮)。血圧高く(160/100)、頭痛、便秘、不眠も認めました。腹は充実し、心下痞硬、右胸脇苦満著明、心下悸、膈上悸、両側膈傍圧痛を認め、脈は浮いて力があり、舌は暗赤色で薄黄苔、舌下静脈怒張が見られました。そこで、大柴胡湯+桂枝茯苓丸+半夏厚朴湯+大黃を処方したところ、体調もよくなりました。

55歳女性、「肩首の凝り」で来院。血色良好。腹には力があり、脈は浮いて速く、舌は淡紅色で無苔でした。そこで、葛根湯+真武湯を処方したところ、肩も首もよくなりました。

33歳女性、「肩首の凝り」で来院。血色不良。腹力は普通。脈は緊張が強く、舌は淡紅色で薄白苔、歯痕が見られました。そこで、半夏瀉心湯を処方したところ、体調も改善しました。

寒い季節です。寒さ、寝不足に注意してお過ごし下さい。
来月号は、「舌診I」です。



「院長」



アレルギー性鼻炎

クシャミ、鼻水、鼻づまり、涙、目の痒みを心配されている方、漢方薬を5~6月までお飲み下さい。一年中症状のある方は、毎日根気よく続けて下さい。大部分の方は、漢方薬でよくなります。



肩こり(漢方薬)

疲れ、目・耳・鼻・喉、心臓・胆嚢・肝臓、胃腸、高血圧、肥満、便秘、水ぶとり、抑鬱、瘀血(循環障害)を改善する漢方薬を使用します。



肩こり(鍼、神経照射法)

肩井、天柱、風池、肩中兪、肩外兪、合谷等に鍼をしたり、星状神経節、後頭神経、副神経、頸神経等の神経に光線照射して、肩凝りを改善します。



当院の漢方治療



剤型について

- ・エキス漢方：エキス顆粒の漢方薬（大部分“粉薬”、一部“錠剤”）。携帯に便利です。
- ・漢方煎じ薬：お茶を作る要領です。良質の生薬を組合せて“漢方煎じ薬”を作ります。

当院のエキス漢方は、胃になじみやすい反面、湿気に弱いので、乾燥剤の入った容器に入れ、しっかり蓋をして下さい。それでも、湿める場合、冷蔵庫で保管して下さい。

漢方薬が湿りやすい場合、当院の“漢方専用容器”（無料）をご利用下さい。

適応症について

すべての疾患に適応できます。便秘、頭痛、肩凝り、腰痛、食欲不振、疲れ、冷え、むくみ、痛み、痺れ、動悸、めまい、ほてり、排尿障害、発熱・・・など全ての症状に対応できます。

・漢方薬のよく効く疾患

アトピー性皮膚炎、更年期障害、肩凝り、腰痛、便秘症、子宮内膜症、生理痛、冷え症、低血圧症、子宮筋腫、過敏性大腸炎、慢性肝炎、慢性疲労、めまい、頭痛、下痢、風邪、肥満、夏ばて、動悸、慢性膀胱炎、血尿、慢性中耳炎、慢性副鼻腔炎、慢性扁桃腺炎、口内炎、口腔乾燥症、痛風、夏まけ慢性胃炎、慢性脾臓炎、慢性胆嚢炎、胆石症、胃十二指腸潰瘍、前立腺肥大、クローラ病、虚弱児、蕁麻疹、接触性皮膚炎、にきび、帯状疱疹後神経痛、神経痛、膝関節症、下肢静脈瘤、上下肢浮腫、不妊症、切迫流産、切迫早産、妊娠中毒症、産後回復不全、乳腺炎、乳汁分泌不良、乳腺症・・・等

・漢方薬と西洋薬を併用することの多い疾患

高血圧症、アレルギー性鼻炎、糖尿病、骨粗鬆症、痔、肝硬変、肝臓癌、喘息、腎炎、甲状腺疾患、高脂血症、高コレステロール血症、不眠症、自律神経失調症、鬱病、夜尿症、慢性関節リウマチ、脳梗塞後遺症、脳出血後遺症、抗癌剤使用時倦怠感、抗癌剤使用時副作用・・・・・・・・・・等

エキス漢方と漢方煎じ薬について

- ・軽症の病気：漢方製剤（エキス顆粒）を組合せて治療します。
- ・中程度の病気：漢方製剤と単味の生薬エキス顆粒を組合せて治療します。
- ・重症の病気やエキス顆粒無効の場合

漢方煎じ薬を使います。より細やかに治療できますので、治療効果も優れています。

女性の方に限らず、男性の方や子供の方もご相談下さい（高齢の方、乳幼児の方もどうぞ）。

問診、望診（舌診）、聞診、切診（腹診と脈診）の東洋医学的診断法（四診）や検査（超音波、血液、便、心電図、骨塩量測定・・・・・・・・）などを利用して、“漢方薬”の決定をします。

皮内針

針の長さは1～2mmで、刺す時の痛みはありません。
【適応】肩凝り、腰痛、神経痛、筋肉痛・・・・・・・・

神経照射法（スーパーライザー）

暖かい赤い光（近赤外線）で血の流れをよくして、アトピー性皮膚炎、花粉症、ストレス、肩こり、腰痛、五十肩、膝の痛み、ムチウチ、捻挫・・・などの治療に利用します。

各種軟膏・点眼薬・点鼻薬

各種軟膏（漢方軟膏、アトピー軟膏、痒み止め、非ステロイド軟膏、ステロイド軟膏、抗生物質、抗真菌剤、保湿剤）、点眼薬（抗菌剤、抗生物質、抗アレルギー剤）、点鼻薬（抗アレルギー剤）、喘息吸入薬、口内（口内炎用貼付剤及び軟膏、抗真菌剤、嗽（うがい薬）、湿布薬（冷湿布、温湿布）、痔（軟膏、座薬）など。

漢方入浴剤

美芳湯：冷え症、湿疹、あせも、にきび
昇竜湯：神経痛、腰痛、肩凝り、疲労回復
アトピーの方の【漢方入浴剤】もお作りします。

入院食（手作り）

心のかもった【手作り】料理です。十分に吟味した素材を使い、塩分、糖分、カロリーに気を付けています。生薬も取り入れています。

処置診

処置、検査、点滴、針、スーパーライザーの場合
【受診者名簿】の【処置診】の欄に、【氏名】をお書き、診察券を入れて下さい。

検査結果の問合せ

【指定の時間】をお守り下さい。お約束時間以外のお電話には、お答えしかねます。
（ご本人かどうかの確認ができません）

骨量測定（DEXA）

1分で測定（極少量のX線吸収を利用）でき、結果は、直ぐにお知らせします。

足つぼ刺激、体脂肪測定（待合い）

足のつぼを刺激すると、胃腸、肝臓、心臓などの臓器を活発にさせることができ、肩凝り、腰痛、高血圧、神経痛などに効果があります。

駐車場

- ・北-駐車場(40台)（日曜・祭日・祝日：終日閉鎖）
月・水・金：午前8:30～夕方診終了まで
火・木・土：午前8:30～午前診終了まで
- ・東-南駐車場(11台)（終日駐車可能）

外来診療時間

| | 月 | 火 | 水 | 木 | 金 | 土 | 日 |
|----|-------|----------------|------|------|----------------|------|---|
| 午前 | 一般外来 | 妊婦外来 助産婦相談室 | 漢方外来 | 漢方外来 | 妊婦外来 助産婦相談室 | 一般外来 | — |
| 夕方 | 更年期外来 | — | 不妊外来 | — | 漢方外来 | — | — |

午前の診察（月～土） 午前9:00～正午 午後の診察（月・水・金） 午後5:30～午後7:30

- 一般外来：産科〔妊婦健診・妊娠中の方の不調〕
婦人科〔癌健診・子宮筋腫・子宮内膜症・更年期障害・不正出血・・・〕
漢方治療を望まれる方〔男性・女性・小児、どなたでもお越し下さい〕
- 漢方外来：内科・小児科・皮膚科・産婦人科・整形外科・耳鼻科・眼科・・・など全科
- 更年期外来：更年期の方・思春期の方〔女性・男性、どなたでもお越し下さい〕
- 不妊外来：赤ちゃんの欲しい方〔ご夫婦でお越し下さい〕
- 妊婦外来：妊婦健診・妊娠中の方〔(火)午前11:00～正午は産後健診(母子)・赤ちゃん健診〕
- 助産婦相談室：妊婦相談、乳房相談、育児相談（午前8:40～午後12:30）（日程は掲示）

前期と中期－母親教室

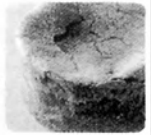
日時：2月15日、4月18日、6月6日(火)
対象：妊娠7ヶ月までの方(定員5名)(無料)
場所：当院1階 申込方法:【申込ノート】にご予約ください。

後期－母親教室

日時：2月8日、22日、3月2日、4月11日、5月9日(火)
対象：妊娠8～10ヶ月の方(定員5名)(無料)
お気軽にご参加下さい。ご主人の参加も歓迎します。

母親教室ティータイム（前期と中期、後期）

“ガトー・クラシック・オ・ショコラ”と“ショコラ・食パン”です。レストランやフランス菓子店で静かなブームのケーキで、軽い食感とチョコレート本来のしっとりとした質感が味わえます。また、切り口のマーブル模様がとてもチャーミングなおやつパンもご賞味下さい。2月はバレンタインに因んでテンパリングしたオリジナルチョコレートをプレゼントします。



食事指導（栄養士による）

“理想体重”《〔身長(m)〕²×22》と“BMI”（非妊娠時）《体重(T)÷〔身長(m)〕²》を計算して下さい。妊娠初期、後期、授乳期も1日総カロリーは同じで、BMI 24未満は《30×理想体重+200》、24以上は《30×理想体重》、BMI 18未満は10～12kg、18～24は7～10kg、24以上は5～7kgの体重増加（お産までに）が許されます。また、蛋白質は理想体重分(g)、脂質は総カロリー×25～30%、糖質は総カロリー×60%、塩分は1日7～10g、カルシウムは900mg、マグネシウムは300mgを目標にして下さい。



分娩予約の手続き

当院で分娩を予定されておられる方、できるだけお早めに、受付でご予約ください。ご予約には、分娩予約カードと予約金5万円が必要です。

浮田医院開院10周年祝賀会

日付：平成12年7月(招待) 場所：未定
対象：当院でお産された方、お産予定の方

大切な知識

早産マーカー:12号、NST:13号、子宮頸管細菌培養:14号、赤ちゃんの予想体重:15号、胎盤機能検査:16号
分娩予定日:17号、骨盤位:18号

分娩台、健診台（外来）の変更

分娩台と健診台が新しくなります。

助産婦相談室

妊娠、乳房、母乳、育児相談と健診の説明。
日時:原則として、火・金曜日 午前8:40～午後12:30

赤ちゃん健診（1と2と3カ月）

1カ月健診、2カ月健診、3カ月健診をしています。
日時：毎週火曜日、午前11時～正午（有料）

第8回妊婦のための料理教室

日付:2月25日(金) 時間:午前10時～午後2時
対象:妊婦の方(無料) 献立:ミニフランス料理

保険証変更の方

保険証変更予定の方、保険証変更された方は、できるだけ早く、受付に連絡して下さい。保険が使えなくなることがあります。